

Pteronura brasiliensis
(Gmelin, 1788)

Carnívora – Mustelidae

EN



Categoría Nacional 2008: **En Peligro (EN)**

Categoría Nacional 2003: **En Peligro (EN)**

Categoría Nacional 1996: **En Peligro (EN)**

Categoría Mundial UICN 2008: **En Peligro (Endangered —EN)**

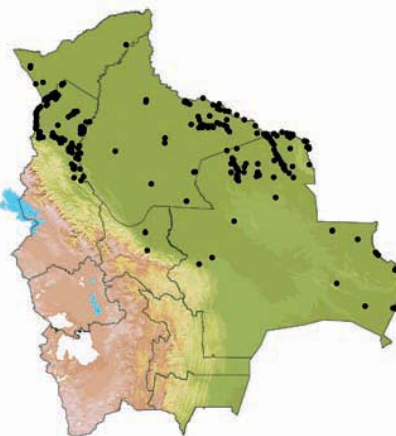
Nombres comunes

Local: Londra, lobo de río, nutria gigante.

Global: Giant otter, giant river otter, giant Brazilian otter.

Sinónimos y comentarios taxonómicos

Mustela brasiliensis Gmelin, 1788.



Estudios genéticos recientes (García *et al.*, 2007) sugieren una estructura genética poblacional muy compleja, sin embargo, no soportan la existencia de las dos subespecies anteriormente descritas: *Pteronura brasiliensis brasiliensis* (Gmelin, 1788) en la Amazonía y Orinoco y *Pteronura brasiliensis paranensis* (Rengger, 1830) en las cuencas del Paraguay y Paraná.

Descripción

La londra, con 2 m de largo y un peso de 22-32 kg, es la nutria más grande del mundo. La parte dorsal del pelaje es color marrón intenso hasta negro y cada individuo tiene una única mancha blanca cremosa o amarillenta en la garganta que permite identificarlos. La cola mide entre 50-70 cm y es de forma achatada y lanceolada. El pelo es muy tupido y mide hasta 8 mm de largo. La cabeza es redondeada con orejas pequeñas, la almohadilla nasal es peluda y presenta vibrisas largas y duras. Las patas son cortas, gruesas y las membranas interdigitales son completas hasta la punta de los dedos.

Situación actual y poblaciones conocidas

La situación de la londra fue muy crítica hasta finales de los años 80s debido a la intensa explotación comercial por su valiosa piel (Tarifa, 1996). Al presente, a pesar de que las poblaciones están pasando por un proceso lento de recuperación, todavía se encuentran muy aisladas en su rango de distribución y la destrucción de su hábitat continúa siendo una amenaza para la sobrevivencia de esta especie. Por ello desde la primera evaluación del estado de sus poblaciones en el año 1996 hasta la presente evaluación, la londra es considerada como una especie **En Peligro** (Bernal & Silva, 2003; Tarifa, 1996).

A nivel mundial también está considerado En Peligro debido a que se infiere en el futuro una declinación de sus poblaciones del 50% en los próximos 20 años a causa de la acelerada destrucción y degradación de su hábitat. Además, en algunos países de su rango de distribución aún continúa la caza local con fines de obtención de carne, piel o por conflictos gental animal por los recursos pesqueros (Duplaix *et al.*, 2008). En Argentina y Ecuador está listada como En Peligro Crítico (Díaz & Lucherini, 2006; Tirira, 2001), en Perú, Colombia y Venezuela En Peligro (Decreto Supremo N° 034-2004-AG; Ojasti & Lacabana, 2008a; Trujillo *et al.*, 2006) y en Brasil Vulnerable (Fundação Biodiversitas, 2003).

Distribución

P. brasiliensis es endémica de Sudamérica; su distribución se extiende desde los llanos de Venezuela hasta el norte de Argentina. No se encuentra en Chile y se cree extinta en Uruguay (Duplaix, 2008). En Bolivia, la londra, sigue siendo una especie rara. Existen observaciones en los departamentos de Pando, Beni, La Paz, Santa Cruz y Cochabamba y se encuentra distribuida en las ecoregiones del Sudoeste de la Amazonía, Sabanas inundadas, Bosque Seco, Chiquitano y Cerrado.

Historia natural y hábitat

Es semiacuático, diurno y muy social; vive en grupos familiares con un promedio de 5 individuos. Son monógamos y los grupos están conformados por los progenitores, subadultos y cachorros (Duplaix, 1980). En Bolivia, la época de reproducción mayormente es a finales de la época de lluvia, cuando los niveles de agua son intermedios. Tiene una gestación de 64 a 72 días con un promedio de 2 crías por camada (Duplaix, 1980). Su dieta está compuesta principalmente de peces de las familias Cichlidae, Erythrinidae y, en menor proporción, Serrasalminidae y algunas especies del orden Siluriforme (Becerra, 2006). Los grupos son muy territoriales, pudiendo ocupar un promedio 14 km en el río San Martín, y aproximadamente 25 km en el río Iténez (Zambrana, 2007). Tiene una preferencia de hábitat hacia ríos de aguas claras que drenan el Escudo Precámbrico, por la buena provisión de alimento, disponibilidad de barrancos para la construcción de cuevas y una alta heterogeneidad a nivel de paisaje (Van Damme *et al.*, 2002).

Las poblaciones más importantes en el país se encuentran en la cuenca media y alta del río Iténez y las poblaciones más pequeñas se encuentran en las cuencas de los ríos Madre de Dios, Beni y en el Pantanal boliviano (cuenca del río Paraguay). En la cuenca del río Mamoré, la especie no se ha recuperado hasta la fecha, con excepción del río Isiboro, donde existen unos pocos registros aislados (Van Damme *et al.*, 2002; Zambrana, 2007).

Amenazas

La destrucción de los hábitats ribereños y la competencia con el hombre por alimento son consideradas como las amenazas más serias para su recuperación y conservación. La relación conflictiva con el hombre puede llevar a su eliminación. La actividad aurífera y el uso excesivo de mercurio, pueden tener consecuencias en la conservación de la londra, ya que altos niveles de mercurio acumulado en los tejidos puede producir la muerte y afectar la reproducción y crecimiento. Las poblaciones actuales en Bolivia se encuentran muy fragmentadas y aisladas, lo cual disminuye la posibilidad de intercambio genético y podría afectar su viabilidad y recuperación a largo plazo.

Medidas de conservación tomadas

No existen medidas de conservación específicas a nivel nacional para la especie. Está listada en el Apéndice I de la CITES. A partir de 2001, se viene colectando datos de distribución de la especie a una escala nacional y datos sobre abundancia relativa de las poblaciones de londras en los departamentos del Beni, Santa Cruz y Pando. Se viene realizando también estudios sobre la dieta y la interacción londra-pescador, estudios sobre la variabilidad genética y estructura social de las poblaciones de londras en los departamentos del Beni y en el Pantanal boliviano. Se avanzó con la estandarización de protocolos de muestreo para Bolivia.

Se identificaron áreas de importancia para su conservación y se diseñaron preliminarmente estrategias de conservación. La especie está presente en las siguientes áreas protegidas del país: PN Noel Kempff Mercado y Parque Departamental ANMI Iténez donde estas áreas pueden ser consideradas como bastiones para la especie, además en la RNA Manuripi Heath, PN-ANMI Madidi y en el PN-TI Isiboro Sécure. Existen pocas poblaciones en áreas que no tienen un estatus oficial de protección, y la mayoría se encuentra en ríos que son límites de áreas protegidas (Van Damme *et al.*, 2002).

Medidas de conservación propuestas

Se proponen las siguientes medidas de conservación: 1) Poner mayor énfasis en la colecta de información sobre la conectividad de las poblaciones existentes en Bolivia; 2) Identificar el potencial de diferentes hábitats para la recolonización y dirigir así los esfuerzos de conservación hacia hábitats de alta calidad; 3) Evaluar el potencial del turismo ecológico como una estrategia de conservación para la especie (por ejemplo, en el PN-ANMI Madidi y el PD-ANMI Iténez); 4) Continuar los estudios de dieta y difundir los resultados entre los actores locales; y 5) Poner en marcha de manera urgente un Plan de Acción para la conservación de la londra en Bolivia.

Autores: Verónica Zambrana, Paul A. Van Damme, Pilar Becerra & Rocio Gonzáles Jiménez

Mapa: Elaborado por WCS; **Ilustración:** Cortesía de Conservación Internacional-Bolivia