

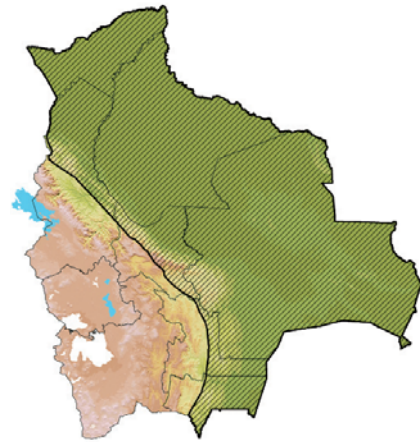
***Lontra longicaudis* (Olfers, 1818)**

Carnívora – Mustelidae

NTCategoría Nacional 2008: **Casi Amenazado (NT)**Categoría Nacional 2003: **Menor Riesgo (LR) casi amenazada (ca)**Categoría Nacional 1996: **Vulnerable (VU)**Categoría Mundial UICN 2008: **Datos Insuficientes****(Data Deficient —DD)****Nombres comunes**

Local: lobito de río, nutria, lontra.

Global: Neotropical otter, South American river otter, Neotropical river otter.

Sinónimos y comentarios taxonómicos*Lutra longicaudis*, Olfers, 1818. *Lutra enudris* Cuvier, 1823. *Lutra platensis* Waterhouse, 1838.**Descripción**

Alcanza una longitud total de 1200 mm y su peso varía desde 5-15 kg (Lariviere, 1999). Presenta un dimorfismo sexual con relación al tamaño, los machos pesan 25% más que las hembras (Parera, 1993). El color del pelaje es marrón oscuro con un brillo plateado en toda la superficie, siendo más claro en la parte ventral especialmente en la garganta. El pelo es corto y denso. La cabeza es pequeña, chata; el hocico ancho, la almohadilla nasal total o parcialmente pelada; los ojos pequeños; las orejas cortas y redondeadas. La cola es larga, ancha en la base y se va afinando hacia la punta. Las patas son cortas y gruesas con membranas interdigitales hasta la punta de los dedos (Lariviere, 1999).

Situación actual y poblaciones conocidas

En Bolivia no existen estudios específicos sobre su distribución y estado de sus poblaciones. La información de sus poblaciones en nuestro país se basa en observaciones esporádicas dentro de algunas áreas protegidas. Asimismo, poco o casi nada se sabe sobre su biología y ecología. Anteriormente en el país fue categorizada como Vulnerable, porque fueron intensivamente cazadas por su valiosa piel y estaban también afectadas por la destrucción de su hábitat, en especial por la pérdida de bosques ribereños (Tarifa, 1996). Posteriormente se consideró en Menor Riesgo, casi amenazada (Bernal & Silva, 2003). En la presente evaluación es listada como **Casi Amenazado** debido a que continúa siendo cazada ilegalmente y afectada por la contaminación y destrucción de su hábitat, además de que no se conoce el estado actual de sus poblaciones en Bolivia.

A escala mundial está considerada como Datos Insuficientes debido a que, aunque se sospecha que puede estar amenazada, no se conoce la tasa de declinación de sus poblaciones causada por las amenazas de la deforestación, contaminación

y polución de los sistemas acuáticos, cacería, actividades agrícolas, minería y construcción de represas (Waldemarin & Alvares, 2008). En Argentina está listada En Peligro (Díaz & Ojeda, 2000) y en Ecuador, Colombia y Venezuela Vulnerable (Ojasti & Lacabana, 2008; Trujillo & Arcila, 2006; Utreras & Tirira, 2001).

Distribución

El lobito de río presenta una amplia distribución en Bolivia. Existen observaciones en los departamentos de Pando, Beni, Tarija, La Paz, Santa Cruz y Cochabamba y se encuentra distribuida en las ecorregiones del Sudeste de la Amazonía, Yungas, Sabanas Inundadas, Cerrado y en el Bosque Seco Chiquitano.

Historia natural y hábitat

Es un mustélido semi-acuático, diurno y nocturno, pero mayormente crepuscular. Es usualmente solitario, se emparejan durante la reproducción y se pueden observar grupos de madres con crías. No hay una pronunciada época de reproducción, pero esta especie tiene la opción de implantación retardada que le permite reproducirse en épocas favorables del año (Kruuk, 2006). La gestación es de 56 días y el tamaño de la camada varía desde 1-5 crías (Parera, 1993). Su dieta está basada principalmente en peces y crustáceos. La presencia de frutas, reptiles, aves y mamíferos en su dieta es ocasional y oportunística (Quadros & Monteiro-Filho, 2001). Parece preferir ríos y arroyos de curso rápido y aguas claras, y puede ser rara o estar ausente en ríos de tierras bajas de aguas lentas, cargados con sedimento. Usualmente registrada desde 300-1500 m de altitud, pero ha sido encontrada arriba de los 3000 m en Bolivia (J. A. Balderrama, comunicación personal).

Amenazas

La cacería ilegal, la destrucción de los bosques ribereños y la contaminación del agua se presentan como serias amenazas para el lobito de río. Además, la falta de conocimiento sobre su biología, ecología y estado de sus poblaciones en Bolivia, representa una desventaja para el desarrollo de planes de conservación.

Medidas de conservación tomadas

No existen medidas de conservación actuales a nivel nacional. Está listada en el Apéndice I de la CITES. Existen reportes de esta especie en varias áreas protegidas, como ser la RBTI Pílon Lajas (Barrera *et al.*, 1994), RNA Manuripi Heath (Zambrana, 2007), PN-ANMI Amboró (Anderson, 1993), Reserva de Vida Silvestre Ríos Blanco y Negro (Rumiz, 1993), PN-TI Isiboro Sécure (Tarifa *et al.*, 1992), PN Noel Kempff Mercado (Killeen & Schulenberg, 1998), PN-ANMI Madidi (Wallace, comunicación personal), Parque Departamental - Área Natural de Manejo Integrado Iténez (Zambrana, 2005), RNFF Tariquí (Chalukian, 1992), Estación Biológica Beni (T. Tarifa, comunicación personal) y el ANMI San Matías (Becerra *et al.*, 2006).

Medidas de conservación propuestas

Se proponen las siguientes medidas de conservación: 1) Investigar la distribución y estado de las poblaciones del lobito de río en Bolivia; 2) Juntar toda la información de observaciones históricas y actuales, y diseñar a partir de esa información estrategias de conservación; 3) Desarrollar de manera prioritaria metodologías basadas en indicios indirectos que permitan determinar la abundancia relativa de la especie; y 4) Poner énfasis en realizar campañas de concientización que ayuden a disminuir la presión de caza ilegal sobre esta especie.

Principales referencias bibliográficas

- Anderson, S., B.R. Riddle, T.L. Yates & J.A. Cook. 1993. Los mamíferos del Parque Nacional Amboró y la región de Santa Cruz de la Sierra, Bolivia. *The Museum of Southwestern Biology Special Publication 2*: 1-58.
- Barrera, S., J.F. Guerra, F. Osorio, J. Sarmiento & L. Villalba, 1994. Reconocimiento preliminar de la fauna del Territorio Indígena Reserva de la Biosfera Pílon Lajas. Colección Boliviana de Fauna, Instituto de Ecología, Veterinarios sin Fronteras. La Paz, 57 pp.
- Becerra, M.P., A. Bellot, G. Vargas, G. Barbery, L. Ortiz & M. Zapata. 2006. La londra (*Pteronura brasiliensis*) en el Pantanal Boliviano (ANMI San Matías). Informe Técnico. FAUNAGUA, WWF. 29 pp.
- Bernal, N. & C. Silva. 2003. Mamíferos. Pp. 1-29. *En*: Flores B., E. & C. Miranda L. (eds.). *Fauna Amenazada de Bolivia*

¿Animales sin futuro? Ministerio de Desarrollo Sostenible, La Paz, Bolivia.

- Chalukian, S.C. 1992. Reserva de Flora y Fauna Tariquía, Departamento de Tarija, Bolivia. Informe realizado para PROMETA. Santa Cruz, 24 p.
- Diaz, G.B. & R.A. Ojeda. 2000. *Libro Rojo de Mamíferos Amenazados de la Argentina*. Sociedad Argentina para el Estudio de los Mamíferos (SAREM). 106 pp.
- Killeen, T. & T.S. Schulenberg (Eds.). 1998. A biological assessment of Parque Nacional Noel Kempff Mercado, Bolivia. *RAP. Working Papers 10*, Conservation International, Washington D.C. 372 pp.
- Kruuk, H. 2006. *Otters, Ecology, Behaviour and Conservation*. Oxford University Press. USA. 260 pp.
- Larivière, S. 1999. *Lontra longicaudis*. Mammalian Species 609:1-5.
- Ojasti, J. & P. Lacabana. 2008. Perro de agua pequeño, *Lontra longicaudis*. Pp. 101. *En*: Rodríguez, J.P. & F. Rojas-Suárez (Eds.). Libro Rojo de la Fauna Venezolana. Tercera Edición. Provita y Shell Venezuela, S.A., Caracas, Venezuela.
- Parera, A. 1993. The neotropical river otter *Lutra longicaudis* in Iberá lagoon, Argentina. *International Union for the Conservation of Nature, Otter Specialist Group, Bulletin 8*: 13-16.
- Quadros, J. & E.L.A. Monteiro-Filho. 2001. Diet of the Neotropical otter, *Lontra longicaudis*, in an Atlantic Forest area, Santa Catarina State, Southern Brazil. *Studies on Neotropical Fauna and Environment 36*: 15-21.
- Rumiz, D.I. 1993. Informe del estudio de mamíferos de la Reserva de Vida Silvestre Ríos Blanco y Negro. Santa Cruz, Bolivia. 25 pp.
- Tarifa, T., J. Vargas y F. Méndez, 1992. Mamíferos. *En*: Altamirano, R. & R. Seidel (Eds.). Informe para el inventario biológico en el Territorio Indígena Parque Nacional Isiboro-Sécure (TIPNIS). Instituto de Ecología. La Paz. 48 pp.
- Tarifa, T. 1996. Mamíferos. Pp. 165-264. *En*: Ergueta S., P. & C. de Morales (Eds.). *Libro Rojo de los Vertebrados de Bolivia*. Centro de Datos para la Conservación-Bolivia, La Paz, Bolivia.
- Trujillo, F. & D. Arcila. 2006. Nutria neotropical, *Lontra longicaudis*. Pp. 249-254. *En*: J.V. Rodríguez-Mahecha, M. Alberico, F. Trujillo & J. Jorgenson (Eds.). *Libro Rojo de los Mamíferos de Colombia*. Serie Libros Rojos de Especies Amenazadas de Colombia. Conservación Internacional Colombia, Ministerio de Ambiente, Vivienda y Desarrollo Territorial. Bogotá, Colombia.
- Utreras, V. & D. Tirira. 2001. *Lontra longicaudis*. Pp. 57-58. *En*: Tirira, D. (Ed.). *Libro Rojo de Mamíferos del Ecuador*. SIMBIOE/ ECO Ciencia/ Ministerio del Medio Ambiente/ UICN. Serie Libros Rojos del Ecuador, Tomo 1. Publicación especial sobre los mamíferos del Ecuador 4. Quito.
- Waldemarin, H.F. & R. Alvares. 2008. *Lontra longicaudis*. *En*: IUCN 2008. 2008 IUCN Red List of Threatened Species. <www.iucnredlist.org>. Acceso en 04 Enero 2009.
- Zambrana, V. 2007. Distribución y abundancia relativa de la londra (*Pteronura brasiliensis*) en la Reserva de Vida Silvestre Amazónica Manuripi. Informe interno para la Asociación Faunagua y WWF. 24 pp.
- Zambrana, V. 2005. Distribución y abundancia relativa de la londra (*Pteronura brasiliensis*) en la cuenca del río Iténez, Beni-Bolivia. Informe interno presentado a la Asociación Faunagua y WWF. 80 p.

.....

Autores: Verónica Zambrana, Paul A. Van Damme & Pilar Becerra.

Colaboradores: RW & JAB

Mapa: Elaborado por Juan Carlos Ledezma (Conservación Internacional-Bolivia), Denisse A. Goffard & Verónica Zambrana; **Ilustración:** Cortesía de Conservación Internacional-Bolivia