

Brachyplatystoma rousseauxii (Castelnaud, 1855)

Siluriformes – Pimelodidae

VU

Categoría Nacional 2008: **Vulnerable (VU)**

Categoría Nacional 2003: **No evaluada**

Categoría Nacional 1996: **No evaluada**

Categoría Global UICN 2008: **No Evaluada**

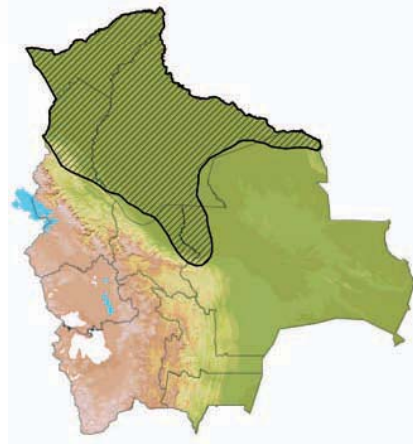
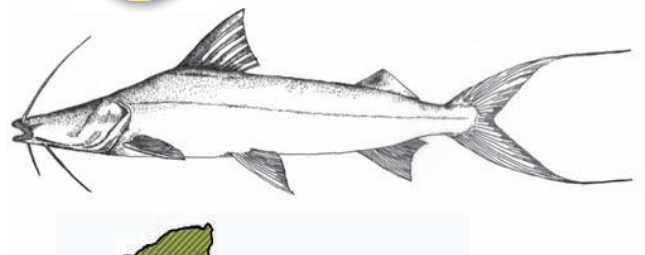
Nombres comunes

Local: Plateado, Dorado, Dorado de cuero.

Global: Goliath Catfish.

Sinónimos y comentarios taxonómicos

Bagrus rousseauxii Castelnaud, 1855, *Bagrus goliath* Kner, 1857, *Brachyplatystoma paraense* Steindachner 1909 son sinónimos. En 1918, Miranda-Ribeiro comenzó a utilizar erróneamente *B. flavicans* como el nombre para la 'dourada' (Brasil) (Lundberg & Akama, 2005). Esta práctica errónea fue común hasta el 2003 (Lundberg & Littmann, 2003).



Descripción

Cuerpo alargado cubierto de piel lisa. Ojos pequeños súperos, 4-4.5 en el interorbital. Barbillas cortas y cilíndricas; las maxilares no sobrepasan las aletas ventrales. Mandíbula superior ligeramente más larga. Espina dorsal sin dientes provista de un filamento. Línea lateral levemente emergente posteriormente. Aleta adiposa tan larga como la anal. Las hembras adultas pueden medir hasta 1130 mm de longitud estándar. Porción dorsal del lomo y la cabeza de color plateado brillante. Flancos del cuerpo de color blanquecino o dorado metálico.

Distribución

Presente en los ríos principales de la Cuenca Amazónica Boliviana (Mamoré, Iténez, Beni y Madre de Dios) por debajo de los 250 m, en los departamentos Beni, Santa Cruz, Pando, La Paz y Cochabamba.

Historia natural y hábitat

Piscívoro reofílico que habita principalmente los canales de los ríos de aguas turbias. Realiza desplazamientos reproductivos de larga distancia (mayor a 3000 km) hacia las cabeceras de los ríos Andinos durante la época de aguas altas (Barthem & Goulding, 2007). En Bolivia, las zonas de desove están en la cuenca alta de los ríos Beni y Mamoré. Hipotéticamente, los neonatos a la deriva alcanzan el estuario del Amazonas para refugiarse y alimentarse por 1-2 años. Posteriormente, los juveniles inician un nuevo desplazamiento progresivo río arriba (Barthem & Goulding, 1997).

Situación actual y poblaciones conocidas

Una sola población a nivel de la Amazonía Boliviana con mayor diversidad genética (DNAmt) en la cuenca del río Mamoré (Coronel *et al.*, 2004). Su abundancia parece ser mayor en los ríos Beni y Madre de Dios, donde su captura es anual. En la cuenca del río Mamoré su captura es estacional: durante la época de aguas bajas sólo se la encuentra en la porción media-baja, mientras que durante las aguas altas es frecuente en las cabeceras. En el río Iténez, su captura es escasa y no existe información sobre su estacionalidad. Su población está compuesta en su totalidad por ejemplares adultos (mayor a 600 mm longitud estándar), aunque se ha observado esporádicamente ejemplares pequeños en las partes más bajas. Su explotación ocurre en toda la cuenca y representa menos del 3% de las capturas anuales en la misma. No existe una estimación del tamaño poblacional.

Amenazas

Destrucción del hábitat en las zonas de desove por actividades agrícolas y ganaderas. Pesca descontrolada de individuos inmaduros en el estuario y en la cuenca baja y media del río Amazonas (Barthem & Goulding, 2007). Pesca desmesurada durante la época de migración reproductiva en las cabeceras de los ríos de aguas turbias del río Madera en Brasil, particularmente a la altura de cachuelas. Extracción de la especie durante la época reproductiva, particularmente en las partes altas de los ríos Ichilo y Beni. Obstrucción del ciclo de vida por la futura construcción de represas en el río Madera (Brasil) y río Beni.

Medidas de conservación tomadas

Introducción de mecanismos generales de ordenamiento pesquero (vedas, sanciones, entre otros) en el Reglamento de Pesca y Acuicultura (DS 22581), el Reglamento para la Pesca y Comercialización de Especies Piscícolas del Departamento del Beni y el Reglamento para la Pesca y Comercialización de Especies Piscícolas del Departamento de Cochabamba. Veda parcial durante la época de aguas altas en la cuenca alta del río Mamoré (río Ichilo). Actualmente se está elaborando un estudio sobre la genética de poblaciones para conocer los flujos genéticos en los ríos de aguas turbias del Alto Madera. La especie está parcialmente protegida en algunos parques nacionales (TI- PN Isiboro Sécuré, PN Noel Kempff Mercado). No obstante, debido a sus hábitos migratorios, estas medidas son insuficientes para su conservación.

Medidas de conservación propuestas

Elaboración y concertación de la Ley de Pesca y reglamentos departamentales de pesca que contemplan medidas específicas de ordenamiento pesquero. Delimitar las zonas de reproducción aproximadas en base a conocimiento técnico y local. Elaborar un plan de recuperación y protección de los hábitats circundantes. Crear reglamentos consensuados entre autoridades departamentales y pescadores que regulen su extracción durante la época de reproducción en las cabeceras de los ríos Mamoré (Puerto Villarroel) y Beni (Rurrenabaque-San Buenaventura). Evitar la construcción de represas sobre los canales principales de los ríos que recorren el sistema Amazónico para evitar el colapso de la especie y su pesca. Elaborar acuerdos internacionales que establezcan una explotación equilibrada en los países amazónicos que la aprovechan, ya que se trata de una especie que realiza movimientos transfronterizos para completar su ciclo de vida.

.....

Autores: Fernando M. Carvajal-Vallejos & Paul A. Van Damme

Colaboradores: MJ, MP, MM, KO, JS, SB

Mapa: Elaborado por FAUNAGUA; **Ilustración:** Mónica Pacoricona, FAUNAGUA