

***Pbreatobius sanguijuela* Fernández,
Saucedo, Carvajal-Vallejos y Schaefer, 2007**

Siluriformes – Heptapteridae

VU

Categoría Nacional 2008: **Vulnerable (VU)**



Categoría Nacional 2003: No evaluada

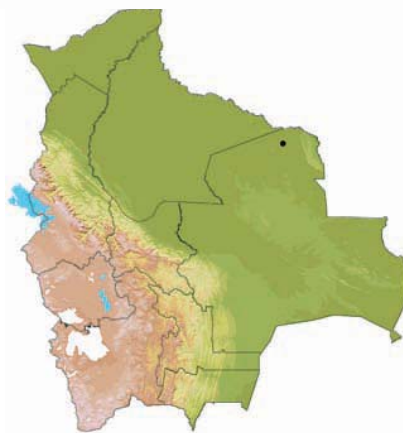
Categoría Nacional 1996: No evaluada

Categoría Regional UICN 2008: **No Evaluada**

Nombres comunes

Local: Sanguijuela.

Global: Ninguno.



Sinónimos y comentarios taxonómicos

Especie morfológica y geográficamente más próxima a *Pbreatobius dracunculus* Shibatta *et al.*, 2007, que a *P. cisternarum* Goeldi, 1905. Debido a que su descripción fue casi simultánea a la de *P. dracunculus*, el material de ambas especies no pudo ser comparado. Considerando la descripción de Shibatta *et al.* (2007), se encontró 4 caracteres diagnósticos para *P. sanguijuela* (Fernandez *et al.*, 2007). Se recomienda la revisión de un mayor número de ejemplares y la comparación de las series tipos para una descripción complementaria.

Descripción

Cuerpo alargado, redondeado en sección transversal y de coloración roja intensa. Cabeza más larga que ancha, boca prognata y ausencia de ojos. Mandíbula superior fuertemente deprimida y con labios delgados definidos. Primer radio pectoral suave, no espinoso. Aleta caudal redondeada. Radios caudales procurrentes extendidos dorsalmente (25-34) y ventralmente (14-16), hasta la vertical que atraviesa por medio de la aleta anal y continuando con la misma, respectivamente. Presencia de 45-46 vértebras. Longitud estándar máxima conocida 41,2 mm.

Distribución

Presente en la porción noreste del país, sobre el Escudo Brasileiro. La única localidad conocida se encuentra en la comunidad de Porvenir del departamento de Santa Cruz, aproximadamente a 2 km del río Paraguá, en la cuenca alta del río Iténez.

Situación actual y poblaciones conocidas

Una sola población conocida. Su captura es rara y la abundancia parece ser muy baja. No existen estimaciones del tamaño poblacional.

Historia natural y hábitat

Presente en aguas subterráneas a 6-12 m de profundidad. Los pozos artesanales donde fueron encontrados tenían 1 m de altura de agua aproximadamente, arena suelta con limo rojizo al fondo y paredes sin revestimiento. Por observaciones en

cautiverio de las otras dos especies (Muriel-Cunha & de Pinna, 2005; Shibatta *et al.*, 2007), parte de su dieta podría estar conformada por estadios maduros e inmaduros de insectos y otros invertebrados.

Amenazas

Abundancia reducida y distribución restringida. Captura no intencional y matanza por presunción de representar un riesgo para la salud humana. Generalmente son confundidos con sanguijuelas por la apariencia morfológica y coloración similar que poseen. Posible mortandad producida por hipoclorito de sodio debido al uso de esta sustancia como purificador del agua en la mayoría de los pozos domésticos de la zona.

Medidas de conservación tomadas

Ninguna.

Medidas de conservación propuestas

Elaborar un proyecto educativo que informe a las comunidades que habitan en los alrededores de la localidad tipo sobre los rasgos más sobresalientes de la especie, la ausencia de riesgos para la salud humana y el valor como bioindicador para la calidad de las aguas. Realizar un trabajo técnico que genere mayor información sobre su distribución, hábitat, ecología, rasgos de vida, anatomía y relaciones filogenéticas (morfología y molecular).

.....

Autores: Fernando M. Carvajal-Vallejos & Luis Fernández

Colaborador: PAVD

Mapa: Elaborado por FAUNAGUA; **Ilustración:** Mónica Pacoricona, FAUNAGUA