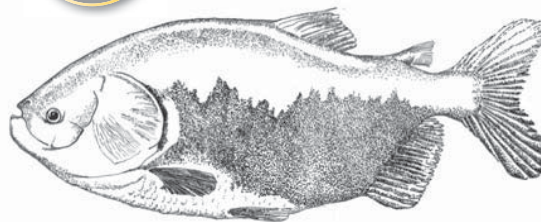


## *Colossoma macropomum* (Cuvier, 1816)

Characiformes – Serrasalmidae

VU

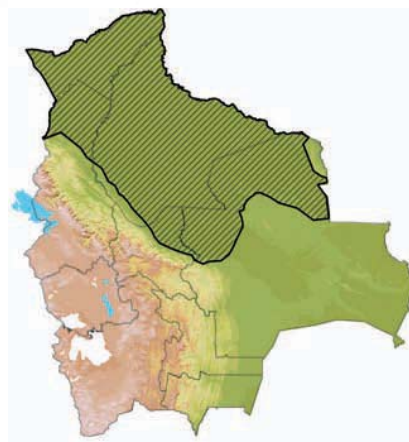


Categoría Nacional 2008: **Vulnerable (VU)**

Categoría Nacional 2003: **Menor riesgo,**  
**preocupación menor [LC (lc)]**

Categoría Nacional 1996: **No Evaluada**

Categoría Global UICN 2008: **No Evaluada**



### Nombres comunes

Local: Pacú, Pacú Negro.

Global: Tambaqui.

### Sinónimos y comentarios taxonómicos

*Colossoma nigripinne* Cope 1878 ; *Colossoma oculus* Cope 1872 ; *Colossoma tambaqui* Campos 1946 ; *Melloina tambaqui* Campos, 1946; *Myletes macropomus* Cuvier, 1816; *Myletes oculus* Cope, 1872; *Myletes nigripinnis* Cope, 1878; *Piaractus macropomus* Cuvier 1816 son sinónimos.

### Descripción

Cuerpo alargado y comprimido. Dientes de tipo molariforme organizados en dos filas sobre el maxilar superior y una fila, más un diente posterior, sobre la maxila inferior. Aleta dorsal con 13-15 radios bifurcados y espina predorsal ausente. Aleta anal con 20-24 radios bifurcados, borde libre recto y membranas inter-radiales cubiertas por 24-25 filas de escamas. Aleta adiposa sostenida por radios osificados. Puede alcanzar 1000 mm de longitud total (LT). De color verde olivo en el dorso y verde oscuro a negro en el vientre.

### Distribución

Presente en ríos grandes de la cuenca Amazónica (ríos Iténez, Mamoré, Madre de Dios y Beni), correspondientes a los departamentos Beni, Santa Cruz, Pando, La Paz y Cochabamba, por debajo de los 250 m.

### Historia natural y hábitat

Habita lagunas, arroyos y bosque inundado. Se alimenta de frutos y semillas principalmente. Realiza migraciones reproductivas (probablemente <1000 km) con desoves totales (9-86 y 32-171 ovocitos/g en la cuenca de los ríos Iténez y Mamoré, respectivamente) durante las aguas altas (septiembre-diciembre Iténez y octubre-enero Mamoré) (Muñoz & Van Damme, 1998; Maldonado, 2004).

### Situación actual y poblaciones conocidas

Según marcadores mitocondriales, que reflejan los flujos históricos, Bolivia posee una sola población con un aislamiento reproductivo reciente de las poblaciones de la Amazonía Central. Por otro lado, los marcadores nucleares (intrones), que reflejan los flujos recientes, revelaron la existencia de dos linajes constituidos por 3 poblaciones que comparten una misma poza génica. Un linaje está compuesto por 2 poblaciones provenientes del Mamoré Medio y el sistema Iténez-Yata-Bajo Beni, respectivamente, y el otro por una población del sistema Orthon-Beni Alto (Aliaga, 2003). La especie representa 14 % de las capturas anuales en la localidad de Puerto Villarroel (Van Damme *et al.*, 2005) y 12% en la Amazonía Boliviana (Van Damme *et al.*, 2009), respectivamente. Observaciones directas de pesca y datos pesqueros recientes sugieren que las tallas de captura y los volúmenes totales de desembarque han sufrido una reducción considerable en la cuenca media del río Mamoré (Trinidad). Las poblaciones mejor conservadas parecen encontrarse en el río Blanco, tributario del río Iténez en el PD-ANMI Iténez. El año 2000, las poblaciones de este río se encontraban estables y ligeramente explotadas (Reinert & Winter, 2002).

### Amenazas

Sobrepesca en la cuenca del río Mamoré donde ejemplares juveniles son cada vez más frecuentes en las capturas. Las poblaciones que se concentran en los remanentes profundos en el río Blanco durante la época de aguas bajas son vulnerables a sufrir un colapso por pesca intensiva descontrolada. Construcción de represas que pueden bloquear el reclutamiento desde aguas abajo o el flujo genético entre poblaciones. Destrucción del bosque ribereño por actividades agrícolas y ganaderas (e.g. río Paraguá). Introducción al medio natural de ejemplares provenientes de otras poblaciones o sistemas amazónicos por actividades de piscicultura, principalmente en la provincia Chapare (departamento de Cochabamba) y los departamentos de Beni y Santa Cruz. Sobre-explotación por la flota pesquera Brasileira en el río Iténez.

### Medidas de conservación tomadas

Introducción de mecanismos generales de ordenamiento pesquero (vedas, sanciones entre otros) por el Reglamento de Pesca y Acuicultura (DS 22581) y el Reglamento para la Pesca y Comercialización de especies piscícolas del Departamento del Beni. Este último prohíbe la captura de individuos menores a 62 cm LT. Veda en las cuencas de los ríos Madre de Dios, Mamoré e Ichilo (departamentos de Pando, Beni y Cochabamba), durante la época de aguas altas (noviembre-febrero). Auto-control de la pesca comercial en los ríos Blanco y San Martín (departamento del Beni) por parte de los pescadores de Bella Vista (Van Damme & Carvajal, 2005). Veda de 5 años promulgada el año 2007 por el Estado de Rondônia para la cuenca del río Iténez (Brasil).

### Medidas de conservación propuestas

Elaboración y concertación de Ley de Pesca. Elaboración y/o actualización de reglamentos departamentales de pesca. Evaluación inmediata del estado de las poblaciones en la cuenca media del río Mamoré. Elaborar y fortalecer planes de manejo pesquero para poblaciones vulnerables al colapso por pesca comercial a corto plazo (cuenca Iténez). Evitar la construcción de represas que pueden bloquear el reclutamiento y flujo de las poblaciones aguas arriba. Regular las actividades de deforestación en áreas prioritarias (zonas de reproducción, forrajeo) para la conservación de la especie. Evitar el cultivo de especímenes foráneos a los sistemas de la Amazonía Boliviana y la translocación de individuos entre cuencas. Definir derechos de propiedad pesquera.

.....

**Autores:** Fernando M. Carvajal-Vallejos, Paul A. Van Damme, Michel Jégu & Juan Pablo Torrico

**Colaboradores:** MP, MM, SB, JS

**Mapa:** Elaborado por FAUNAGUA; **Ilustración:** Mónica Pacoricona, FAUNAGUA